	<p align="center">FICHE DE SYNTHÈSE SITE NATURA 2000 A destination des porteurs de projet dans le cadre de l'évaluation des incidences Natura 2000</p>	<p>Références réglementaires : - Directive « Habitats Faune Flore » n°92/43/CEE du 21 mai 1992 - décret n°2011-966 du 16 août 2011 - articles L.414-4 et R.414-19 du code de l'environnement</p>
<p align="center">Service instructeur (guichet unique) : DDT, Service Économie Agricole et Rurale Unité Biodiversité et préservation des espaces naturels et agricoles 43 rue Charles Duroselle, 16000 Angoulême ddt-biodiversite@charente.gouv.fr</p>		

<p align="center">Site Natura 2000 GROTTE DE RANCOGNE</p>	
<p align="center">Statut : ZSC</p>	<p align="center">Code : FR5400407</p>
<p align="center">Liste des animateurs : http://www.charente.gouv.fr/Politiques-publiques/Environnement-Chasse-Eau-Risques/Natura-2000-Biodiversite/Natura-2000</p>	
<p align="center">Textes de référence : - Arrêté ministériel du 09 août 2006 portant désignation de la ZSC Grotte de Rancogne ; - Arrêté préfectoral du 04 octobre 2010 portant approbation du document d'objectifs du site (révisé en 2012)</p>	

Description et intérêt du site :

Grotte naturelle située dans les calcaires du karst jurassique de La Rochefoucauld, développant plus de 2000 mètres de galeries souterraines. La rivière Tardoire coule au pied de la grotte. La grotte est surplombée d'un boisement de chênes où se développe une riche végétation à affinités "montagnardes".

<p>Qualité et importance</p>	<p>Une des plus remarquables cavités à Chiroptères de France. Située dans les calcaires du karst jurassique de La Rochefoucauld, elle développe un linéaire de galeries de 2 kilomètres accessibles par 6 entrées. Les chauves-souris en exploitent actuellement 3 zones, soit pour l'hivernage, soit pour la reproduction. Les effectifs hivernants, très importants, dépassent les 20 000 individus, dont plus des trois quarts pour le Minioptère de Schreibers.</p>
<p>Vulnérabilité</p>	<p>La fréquentation non contrôlée du site constitue la plus grande menace sur les populations de chiroptères. Elle peut engendrer de graves dommages aux périodes les plus fragiles (hiver/été).</p>

Items concernés au régime d'autorisation propre à Natura 2000 (liste locale n°2)

- 6 – Premiers boisements (y compris les taillis courte rotation) ;
- 7 – Retourneement de prairies permanentes ou temporaires de plus de cinq ans ou de landes ;
- 27 – Travaux ou aménagements sur des parois rocheuses ou des cavités souterraines ;
- 29 – Arrachage de haies ;
- 30 – Aménagement d'un parc d'attractions ou d'une aire de jeux et de sports d'une superficie ;
- 32 – Affouillements ou exhaussements du sol dont la profondeur ou la hauteur est inférieure à 2 mètres ET qui portent sur une surface supérieure à 100m² ;
- 35 – Création de chemin ou sentier pédestre, équestre ou cycliste.



Classe d'habitat	• Rochers intérieurs, éboulis rocheux, dunes intérieures, neige ou glace permanente	100 %
-------------------------	---	-------

HABITATS ET ESPÈCES JUSTIFIANT LA DÉSIGNATION DU SITE :

Habitats visés à l'Annexe I de la Directive 92/43/CEE du Conseil
Habitat d'intérêt communautaire : 8310 - Grotte(s) non exploitée(s) par le tourisme.

Espèces visées à l'Annexe II de la Directive 92/43/CEE du Conseil	
Mammifères : 1303 – Petit rhinolophe <i>Rhinolophus hipposideros</i> (5 – 8 ind) 1304 – Grand rhinolophe <i>Rhinolophus ferrumequinum</i> (550 – 600 ind) 1305 – Rhinolophe euryale <i>Rhinolophus euryale</i> (100 – 200 ind) 1308 – Barbastelle commune <i>Barbastella barbastellus</i>	1310 – Minioptère de Schreiber <i>Miniopterus schreibersii</i> (2 000 – 11 500 individus) 1321 – Murin à oreilles échancrées <i>Myotis emarginatus</i> (40 – 50 individus) 1323 – Murin de Beschstein <i>Myotis bechsteinii</i> 1324 – Grand Murin <i>Myotis myotis</i> (400 ind)

PRINCIPAUX ENJEUX DU SITE :

INTERET MAJEUR
Chiroptères

	JAN	FEV	MAR	AVR	MAI	JUI	JUIL	AOU	SEP	OCT	NOV	DEC	
En présence d'une colonie de mise bas (été)				Accouplement, élevage des jeunes et nourrissage									
En présence d'un site d'hibernation	Hibernation			Sortie au fur et à mesure de l'hibernation						Sortie au fur et à mesure de l'hibernation		Hibernation	
En présence d'un site mixte (mise bas et hibernation)	Hibernation			Accouplement et élevage des jeunes								Hibernation	

Les périodes sont données à titre indicatif et peuvent varier en fonction des conditions climatiques.

Période à forte sensibilité
Période à moyenne sensibilité

AUTRES ESPÈCES PATRIMONIALES :

Espèces de l'Annexe IV de la Directive Habitat, Faune et Flore



Mammifères :

Murin à moustaches *Myotis mystacinus*
 Murin de Daubenton *Myotis daubentonii*
 Murin de Natterer *Myotis nattereri*

Oreillard roux *Plecotus auritus*
 Pipistrelle commune *Pipistrellus pipistrellus*
 Pipistrelle de Kuhl *Pipistrellus kuhlii*
 Sérotine commune *Eptesicus serotinus*

SYNTHÈSE DE LA RICHESSE DU PATRIMOINE NATUREL DU SITE :

Patrimoine d'intérêt communautaire	Présent dans l'ex-région Poitou-Charentes	Présent sur le site	
		Total	Dont habitats ou espèces prioritaires
Habitats cités au titre de l'Annexe I de la Directive Habitat Faune Flore 92/43/CEE	66	1	-
Espèces animales citées au titre de l'Annexe II de la Directive Habitat Faune Flore 92/43/CEE	43	8	-
Espèces végétales citées au titre de l'Annexe II de la Directive Habitat Faune Flore 92/43/CEE	6	-	-
Espèces animales et végétales citées au titre de l'Annexe IV de la Directive Habitat Faune Flore 92/43/CEE	-	7	
Oiseaux cités au titre de l'Annexe I de la Directive Oiseaux 79/409/CEE	163	-	

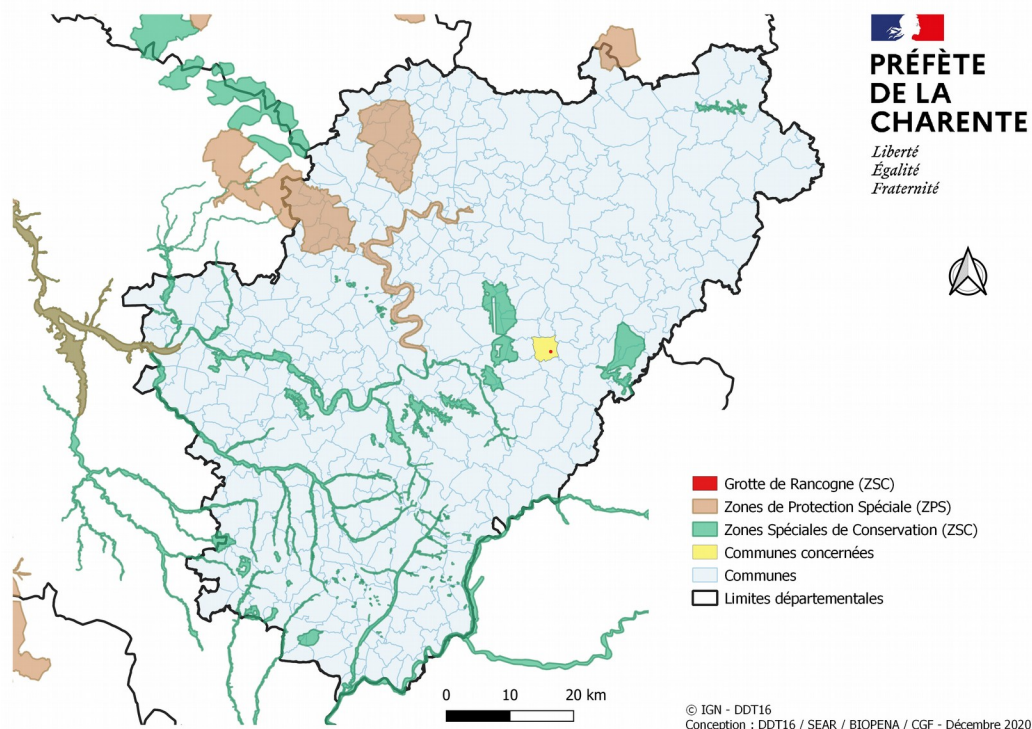
Pour plus d'informations sur les principales espèces patrimoniales du site :

<https://inpn.mnhn.fr/docs/natura2000/fsdpdf/FR5400407.pdf>

Pour consulter le Document d'Objectif (DOCOB) :

<http://www.nouvelle-aquitaine.developpement-durable.gouv.fr/docob-charente-charente-maritime-deux-sevres-a1544.html>

Localisation du site Natura 2000 en Charente :



Commune concernée : Moulin sur Tardoire (Rancogne)

Autres sites Natura 2000 en relation avec le site :

- ZSC FR5400406 : Forêt de la Braconne

Périmètre de la Grotte de Rancogne :

